

ปัจจัยความสำเร็จของการนำแผนงานไปสู่การปฏิบัติ
กรณีศึกษา กลุ่มบริการรับเหมาก่อสร้าง จังหวัดสระบุรี¹

SUCCESS FACTORS OF IMPLEMENTING THE PLAN CASE STUDY OF
CONSTRUCTION SERVICES GROUP SARABURI

คุณापจน์ วงษ์คำ²
Kunapot Wongkhum²

บทคัดย่อ

การศึกษาครั้งนี้ มีวัตถุประสงค์เพื่อศึกษาสภาพลักษณะความสำเร็จ และปัจจัยมูลเหตุของการนำแผนงานไปสู่การปฏิบัติ โดยการศึกษาในครั้งนี้ได้ใช้ออกแบบวิจัยเชิงปริมาณเพื่อทำการสัมภาษณ์ 1. กลุ่มผู้รับเหมา 2. กลุ่มผู้ใช้บริการรับเหมา และกลุ่มที่ 3 กลุ่มผู้ที่ ในการศึกษาครั้งนี้ ผู้ศึกษาใช้เวลาในการเก็บรวบรวมข้อมูลตั้งแต่วันที่ 1 เดือนกันยายน พ.ศ. 2564 ถึง วันที่ 30 เดือนพฤศจิกายน พ.ศ. 2564 ในจังหวัดสระบุรี

ผลการศึกษาพบว่า ปัจจัยภายนอกจากหลัก STEP การวิเคราะห์ SWOT ประเมินโครงการ CIPP MODEL และกำหนดวงจรชีวิตของงานโครงการ (Project life cycle) เป็นสภาพลักษณะความสำเร็จของการนำแผนงานและปัจจัยมูลเหตุแห่งความสำเร็จมีผลต่อความสำเร็จของการนำแผนไปปฏิบัติ

คำสำคัญ : ปัจจัยแห่งความสำเร็จ ประเมินโครงการ CIPP MODEL วงจรชีวิตของงานโครงการ (Project life cycle)

ABSTRACT

The objective of this study is to study the condition of success. and the underlying factors for implementing the work plan In this study, a quantitative research design was used to conduct interviews: 1. Contractor groups, 2. Contractor service users group, and Group 3, a group of

¹ บทความนี้เป็นส่วนหนึ่งของการค้นคว้าอิสระเรื่อง : ปัจจัยความสำเร็จของการนำแผนงานไปสู่การปฏิบัติ กรณีศึกษา กลุ่มบริการรับเหมาก่อสร้าง จังหวัดสระบุรี

² นักศึกษาปริญญาโท โครงการทวีปริญญาโททางรัฐประศาสนศาสตร์และบริหารธุรกิจ คณะรัฐศาสตร์และคณะบริหารธุรกิจ มหาวิทยาลัยรามคำแหง

people in this study. The study participants spent time collecting data from 1 September 2021 to 30 November 2021 in Saraburi Province.

The results of the study found that External factors from STEP SWOT analysis Evaluate CIPP MODEL project and determine the project life cycle as the success characteristics of the implementation of the plan and the success factor affecting the success of the implementation of the plan.

Keyword : Success Factor; Assessment of CIPP MODEL; Project project life cycle

ที่มาและความสำคัญของปัญหา

ในงานการก่อสร้างไม่ว่าเป็นบ้านเป็นอาคารประเภทอื่น ๆ ปัญหาย่อมเกิดขึ้นได้เสมอทั้งก่อนก่อสร้าง ขณะก่อสร้าง และหลังก่อสร้าง ไม่นานบ้างน้อยบ้างแล้วแต่กรณีและการเตรียมความพร้อมก่อนการทำงาน และมีผู้ส่วนเกี่ยวข้องหลักสามกลุ่ม อันได้แก่ ผู้รับเหมา ผู้เจ้าของโครงการ และผู้ปฏิบัติงาน ทั้งสามกลุ่มหลักต้องเผชิญกับปัญหาและความท้าทายในเรื่องของความเข้าใจไม่ตรงกันในเรื่องแบบกับงานที่ทำออกมาจริง การเปลี่ยนแปลงกะทันหัน ขอเพิ่มงานนอกเหนือจากที่เคยตกลงกัน ความไม่สะดวกในการทำงานจากข้อห้าม การจ่ายเงินล่าช้า (Houzzmate, 2563) ดังนั้นการวางแผนก่อนการดำเนินการ ขณะดำเนินการ และหลังจากการดำเนินการนั้นอาจช่วยลดปัญหาที่เกิดขึ้นดังกล่าวได้อันเนื่องจากการวางแผนในด้านดังกล่าวจึงนับเป็นแนวทางในการสร้างวิสัยทัศน์และตัวกำหนดทิศทางขององค์กรทุกแห่งว่าจะเป็นอย่างไรรอไปทั้งในระยะสั้นและระยะยาว ถือเป็นสิ่งสำคัญมาก ที่จะช่วยบ่งบอกผลลัพธ์ในอนาคตที่อาจเกิดขึ้น หากองค์กรไหนขาดแผนด้านกลยุทธ์นอกจากจะไม่มีแนวทางที่ชัดเจนในการทำงานและการบริหารแล้ว ยังส่งผลเสียต่อธุรกิจในระยะยาว

การบริหาร 4 M's ที่ประกอบไปด้วย การจัดการทรัพยากร (คน เงิน วัสดุ เครื่องจักร) ให้ประสิทธิภาพ สามารถรู้เหตุขัดข้องที่เกิดขึ้นและการแก้ไขปัญหา และมีมาตรฐานในการเปรียบเทียบความก้าวหน้าของโครงการ ระบบการวางแผนงานก่อสร้าง การวางแผนงานก่อสร้างจะเป็นแผนงานหลัก ที่ระบุการทำงานของหน่วยงานที่ต่อเนื่องสัมพันธ์กัน ตั้งแต่เริ่มต้นจนเสร็จงานของแต่ละหน่วยงาน โดยกำหนดช่วงเวลาทำงานของแต่ละหน่วยงานไว้ จึงเป็นส่วนกำหนดเวลาทำงานทั้งหมด ของโครงการนั้นด้วย งานก่อสร้าง เป็นโครงการที่มีสภาพการทำงานซับซ้อนประกอบด้วยทรัพยากรหลายประเภท เข้ามาเกี่ยวข้อง การวางแผนจึงต้องจัดให้เป็นระบบ เพื่อให้สะดวกต่อการนำไปปฏิบัติและแก้ไข (Entranne, 2564)

วัตถุประสงค์ของการวิจัย

1. ศึกษาสภาพลักษณะความสำเร็จของการนำแผนงานไปสู่การปฏิบัติ
2. ศึกษาปัจจัยมูลเหตุแห่งความสำเร็จของการนำแผนงานไปสู่การปฏิบัติ

สมมติฐานการวิจัย

1. สภาพลักษณะความสำเร็จของการนำแผนงานไปสู่การปฏิบัติมีผลต่อความสำเร็จของการนำแผนไปปฏิบัติ
2. ปัจจัยมูลเหตุแห่งความสำเร็จมีผลต่อความสำเร็จของการนำแผนไปปฏิบัติ

ขอบเขตของการวิจัย

งานศึกษาครั้งนี้มุ่งศึกษาเกี่ยวกับปัจจัยในความสำเร็จของการนำแผนงานไปสู่การปฏิบัติ กรณีศึกษา กลุ่มบริการรับเหมาก่อสร้าง จังหวัดสระบุรี โดยมีขอบเขตดังนี้ ขอบเขตด้านเนื้อหา เป็น การศึกษาปัจจัยภายนอกหลัก STEP การวิเคราะห์ SWOT ประเมินโครงการ CIPP MODEL และกำหนดวงจรชีวิตของงานโครงการ (Project life cycle) ขอบเขตด้านประชากร การศึกษานี้ ศึกษาประชากรกลุ่มบริการรับเหมาก่อสร้าง จังหวัดสระบุรี ปี พ.ศ. 2564 จำนวน 3 กลุ่ม ได้แก่ กลุ่มที่ 1 กลุ่มผู้รับเหมา จำนวน 4 คน ได้แก่ ผู้ที่ทำธุรกิจบริการรับเหมาก่อสร้าง เจ้าของ จดทะเบียน หจก. บจก. และ บมจ มีประสบการณ์เกี่ยวกับงานก่อสร้าง มากกว่า 10 ปี กลุ่มที่ 2 กลุ่มเจ้าของโครงการ 4 คน ได้แก่ ผู้ใช้บริการรับเหมาก่อสร้าง เป็นผู้ว่าจ้าง หรือตัวแทนผู้ว่าจ้าง มีประสบการณ์เกี่ยวกับงานก่อสร้าง มากกว่า 10 ปี เป็นผู้ตรวจรับงาน หรือผู้ตรวจสอบงานก่อสร้าง กลุ่มที่ 3 กลุ่มผู้ที่เกี่ยวข้องจำนวน 8 คน ได้แก่ เป็นพนักงาน วิศวกร ผู้ปฏิบัติงาน ที่มีส่วนเกี่ยวข้อง ในการดำเนินงานก่อสร้าง นักวิชาการหรือผู้ทรงคุณวุฒิมีประสบการณ์เกี่ยวกับงานก่อสร้าง มากกว่า 10 ปี ขอบเขตด้านเนื้อหา รวมจำนวนทั้งสิ้น 16 คน

นิยามศัพท์เฉพาะ

แผนงานก่อสร้าง หมายถึง การกำหนดลำดับขั้นตอนการทำงานให้สอดคล้องกับสภาพภูมิประเทศ อุทกวิทยา ธรณีวิทยา และฤดูกาล โดยให้สัมพันธ์กับเครื่องจักรกลบุคลากร

การจัดหาวัสดุอุปกรณ์ ในการก่อสร้าง ตลอดจนงบประมาณ เพื่อให้เกิดประโยชน์สูงสุดทั้งด้าน ความสะดวก รวดเร็ว ความต่อเนื่องของงาน และความประหยัดการบริหารโครงการ หมายถึง การจัดการ การใช้ทรัพยากรที่มีอยู่อย่างเหมาะสมและสมบูรณ์ที่สุด เพื่อให้การดำเนินโครงการบรรลุวัตถุประสงค์ที่ตั้งไว้อย่างมีประสิทธิภาพ และประสิทธิผลในเวลาที่จำกัด ภายใต้เงื่อนไขสามประการ คือ เวลา (Time) งบประมาณ (Budget) และ คุณภาพ (Quality)

ทบทวนวรรณกรรม

แนวคิดหลักการของการบริหารโครงการ

การบริหารโครงการถือได้ว่าเป็นนวัตกรรมที่ทำให้การบริหารเป็นไปด้วยความเรียบร้อย ประสิทธิภาพสำเร็จในการบริหารโครงการ แนวคิดในการบริหารโครงการนั้นเป็นการประยุกต์ใช้ความรู้ในหน้าที่ของผู้บริหารได้แก่ การวางแผน การจัดโครงสร้างองค์การ การจัดคนเข้าทำงาน การอำนวยการและการควบคุม รวมทั้ง ทักษะเครื่องมือและเทคนิคในการทำกิจกรรมของโครงการ ให้บรรลุวัตถุประสงค์ที่กำหนดภายใต้ข้อจำกัดในด้านเวลา งบประมาณและลักษณะเฉพาะของผลงาน และมีเป้าหมายในการบริหารโครงการ และการบริหารโครงการก็มีความแตกต่างกันอยู่ 3 ประการ คือ (Porter, 2015) ขอบเขต เป็นสิ่งที่โครงการต้องการที่จะประสบความสำเร็จ ได้แก่ ผลิตภัณฑ์ หรือ บริการที่มีลักษณะเฉพาะ เวลา เป็นเวลาที่เกี่ยวข้องกับตารางการปฏิบัติงาน และ ค่าใช้จ่าย เป็นสิ่งจำเป็นที่ทำให้โครงการประสบความสำเร็จ

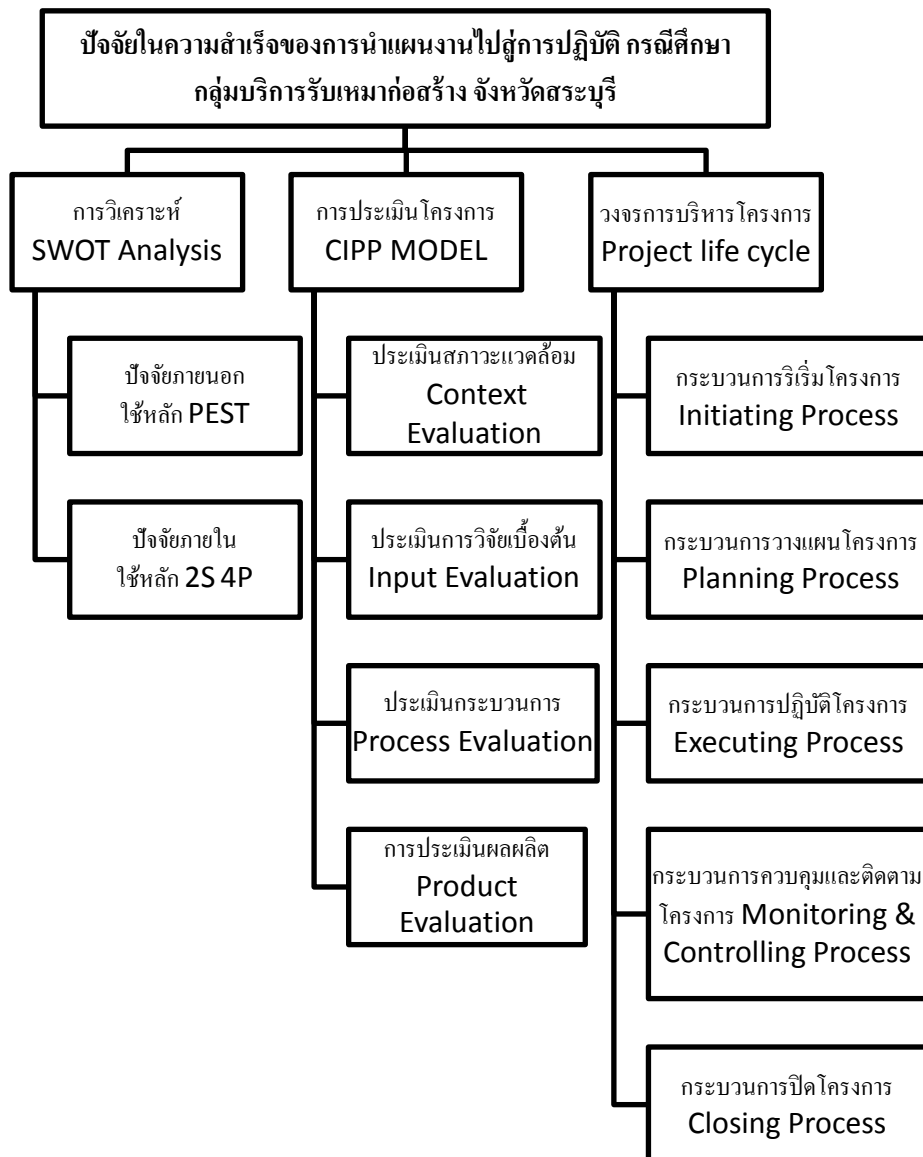
การวิเคราะห์สภาพแวดล้อม (Environment Analysis)

การวิเคราะห์สภาพแวดล้อมทั้งภายนอกและภายในหน่วยงาน ด้วยเครื่องมือต่าง ๆ ที่เหมาะสม สามารถใช้เป็นข้อมูลในการกำหนดทิศทางและกลยุทธ์ โดยใช้ข้อมูลสารสนเทศพื้นฐานที่ครอบคลุมสิ่งที่มีอิทธิพล ความเสี่ยง ความท้าทายและข้อกำหนดที่สำคัญอื่น ๆ ที่อาจส่งผลกระทบต่อโอกาสและ ทิศทางในอนาคตของหน่วยงานและให้ความสำคัญกับผู้มีส่วนได้ส่วนเสีย ซึ่งมีเครื่องมือ และเทคนิคสำหรับการวิเคราะห์ SWOT Analysis เป็นเครื่องมือพื้นฐานในการวิเคราะห์เชิงกลยุทธ์

กรอบแนวคิดในการวิจัย

จากการศึกษาแนวคิด ทฤษฎี และผลงานวิจัยที่เกี่ยวข้อง สามารถสรุปแนวคิดเพื่อเป็นแนวทางในการศึกษาปัจจัยในความสำเร็จของการนำแผนงานไปสู่การปฏิบัติ กรณีศึกษา กลุ่มบริการรับเหมาก่อสร้าง จังหวัดสระบุรี

ตัวแปรอิสระ (Independent Variables) คือ SWOT Analysis , การประเมินโครงการ และ วงจรการบริหารโครงการ ส่งผลต่อ ตัวแปรตาม (Dependent Variables) คือ ความสำเร็จต่อการนำแผนไปปฏิบัติ



วิธีดำเนินการวิจัย

รูปแบบการวิจัยนี้เป็นการวิจัยเชิงคุณภาพ (Qualitative Research) ซึ่งเป็นการวิจัยทางสังคมศาสตร์ แบบไม่มีการทดลอง (Non-experimental design) โดยการศึกษาเฉพาะกรณี (Case study method) ซึ่งเป็นการวิจัยแบบเฉพาะเจาะจง เพื่อให้ได้เนื้อหาเชิงลึก มีความน่าเชื่อถือและมีเหตุผล เพื่อนำผลการศึกษาที่ได้ไปประยุกต์ใช้กับหน่วยงานอื่นที่เกี่ยวข้องต่อไป

ประชากรและกลุ่มตัวอย่าง

ประชากรกลุ่มบริการรับเหมาก่อสร้าง จังหวัดสระบุรี ปี พ.ศ. 2564 จำนวน 3 กลุ่ม ได้แก่ กลุ่มที่ 1 กลุ่มผู้รับเหมา จำนวน 4 คน ได้แก่ ผู้ที่ทำธุรกิจบริการรับเหมาก่อสร้าง เจ้าของ จดทะเบียน หจก. บจก. และ บมจ มีประสบการณ์เกี่ยวกับงานก่อสร้าง มากกว่า 10 ปี กลุ่มที่ 2 กลุ่มเจ้าของโครงการ 4 คน ได้แก่ ผู้ใช้บริการรับเหมาก่อสร้าง เป็นผู้ว่าจ้าง หรือตัวแทนผู้ว่าจ้าง มีประสบการณ์เกี่ยวกับงานก่อสร้าง มากกว่า 10 ปี เป็นผู้ตรวจรับงาน หรือผู้ตรวจสอบงานก่อสร้าง กลุ่มที่ 3 กลุ่มผู้ที่เกี่ยวข้องจำนวน 8 คน ได้แก่ เป็นพนักงาน วิศวกร ผู้ปฏิบัติงาน ที่มีส่วนเกี่ยวข้องในการดำเนินงานก่อสร้าง นักวิชาการหรือผู้ทรงคุณวุฒิมีประสบการณ์เกี่ยวกับงานก่อสร้าง มากกว่า 10 ปีขอบเขตด้านเนื้อหา รวมจำนวนทั้งสิ้น 16 คน

เครื่องมือที่ใช้ในการวิจัย

เครื่องมือที่ใช้ในการวิจัย ได้แก่ การวิจัยเชิงคุณภาพ (Qualitative research) เพื่อเก็บรวบรวมข้อมูลจากการ สัมภาษณ์เชิงลึก (In-depth interview) จากผู้ให้ข้อมูลสำคัญ (Key informants) และการสนทนากลุ่ม (Focus group discussion) เพื่อให้ได้ข้อมูลเชิงลึกที่ครอบคลุมหลักการ และมีคุณภาพตรงกับ วัตถุประสงค์ในการศึกษาวิจัยมากที่สุด เพื่อเสนอแนวทางการพัฒนาคุณภาพการบริหารจัดการผู้ การวางแผนงานก่อสร้างที่ดีได้อย่างครบถ้วน

แบบสัมภาษณ์ประกอบไปด้วยข้อมูล 3 ส่วน ได้แก่

ส่วนที่ 1 ข้อมูลทั่วไปของผู้ตอบแบบสอบถาม อันประกอบด้วย เพศ, อายุ, ระดับการศึกษาสูงสุด, หน้าที่ความรับผิดชอบหรือตำแหน่งงาน, ประสบการณ์การทำงาน และมูลค่าผลงานสะสม

ส่วนที่ 2 เป็นคำถามเกี่ยวกับความสำคัญและระดับของปัจจัยในความสำเร็จของการนำ

แผนงานไปสู่การปฏิบัติ กรณีศึกษากลุ่มบริการรับเหมาก่อสร้าง จังหวัดสระบุรี โดยเป็นการสอบถามถึง ปัจจัยภายนอก และปัจจัยภายในที่ส่งผลต่อการดำเนินงาน การวิเคราะห์ SWOT และการวิเคราะห์โดยใช้ CIPP Model

ส่วนที่ 3 ความคิดเห็นและข้อเสนอแนะ

การเก็บรวบรวมข้อมูล

การศึกษานี้เก็บข้อมูลจากแหล่งข้อมูลปฐมภูมิ (Primary Data) โดยการเก็บรวบรวมข้อมูลที่ได้จากการสำรวจโดยใช้การสัมภาษณ์ และการสนทนากลุ่ม เป็นเครื่องมือในการเก็บรวบรวมข้อมูลจากกลุ่มตัวอย่าง โดยวิธีการนัดล่วงหน้าตามที่ผู้ให้ข้อมูลสำคัญสะดวก จำนวน 16 คน

การวิเคราะห์ข้อมูล

นำข้อมูลสาระสำคัญที่สรุปได้จากการสัมภาษณ์ผู้ให้ข้อมูลสำคัญ ทุกคน ทั้งจากการสัมภาษณ์เชิงลึกการสังเกต แบบมีส่วนร่วม การสนทนากลุ่มมาวิเคราะห์และสรุปผลข้อค้นพบในการวิจัย วิเคราะห์ SWOT (SWOT Analysis) จะช่วยให้สามารถประเมินสถานการณ์รู้ถึงจุดแข็งและจุดอ่อนจากสภาพแวดล้อมภายใน มองเห็น โอกาสและอุปสรรคจากสภาพแวดล้อมภายนอก ตลอดจนผลกระทบต่อการวางแผนงานก่อสร้างได้ จากนั้นทำการประเมินโครงการ CIPP MODEL ด้านสภาวะแวดล้อม (Context) ด้านปัจจัยนำเข้า (Input) ด้านกระบวนการ (Process) และด้านผลผลิต (Product) จะส่งผลให้การนำไปปฏิบัติมีโอกาสความสำเร็จมากยิ่งขึ้น และกำหนดวงจรชีวิตของงานโครงการ (Project life cycle) จะทำให้ได้แนวคิดกระบวนการที่เกี่ยวข้องในการบริหารโครงการ และจะช่วยให้รู้ถึงความสัมพันธ์ระหว่างนโยบายหรือยุทธศาสตร์ การวางแผนกลยุทธ์ และกระบวนการบริหารโครงการโดยพิจารณาจากการบริหารและการจัดการตามวงจรตั้งแต่จุดเริ่มต้นไปจนถึงจุดสิ้นสุด นำผลการวิเคราะห์ที่ได้ มาสรุปเป็นแนวทางการบริหารจัดการสู่ การวางแผนงานก่อสร้าง

ผลการวิจัย

ปัจจัยสำคัญที่ส่งผลต่อความสำเร็จของการนำแผนงานไปสู่การปฏิบัติปรากฏอยู่ในตารางดังต่อไปนี้

ผู้ให้ข้อมูล/ ประเด็น	ผู้รับเหมา	เจ้าของ โครงการ	ผู้เกี่ยวข้องที่เป็น ตัวแทนผู้รับเหมา	ผู้ที่เกี่ยวข้อง (ตัวแทนเจ้าของ)	รวม
1. STEP	✓	✓	✓	✓	4
2.4M's		✓	✓	✓	3
3.SWOT		✓	✓	✓	3
4.CIPP MODEL	✓	✓	✓	✓	4
5.Project life cycle	✓	✓	✓	✓	4

สรุปประเด็นที่กลุ่มตัวอย่างที่ศึกษานั้นเห็นร่วมกัน คือ เรื่องของSTEP CIPP Model และ Ptoject life ในขณะที่ 4M's และSWOTในมุมมองของผู้รับเหมาแล้วยังจำเพาะเจาะจงมากนัก

อภิปรายผล

สภาพลักษณะความสำเร็จของการนำแผนงานไปสู่การปฏิบัติ จากผลการวิจัย ผู้วิจัยสรุปได้ว่าปัจจัยภายนอก STEP และปัจจัยภายใน ปัจจัยภายใน 2S 4M มีผลต่อความสำเร็จของการนำแผนงานไปสู่การปฏิบัติ กรณีศึกษา กลุ่มบริการรับเหมาก่อสร้าง สอดคล้องกับงานวิจัยของวชรภูมิ เบญจโอฬาร และคณะผู้วิจัย (2554) ได้ทำงานวิจัยเรื่อง การวางแผนและควบคุมงาน ก่อสร้างด้วยการกำหนดเวลาและต้นทุนที่ได้พัฒนาโมเดลบน โปรแกรมสำนักงานพื้นฐาน Microsoft Excel ที่สามารถนำไปใช้งานได้สะดวก ในการนำมาใช้เพื่อช่วยการวางแผนและควบคุมโครงการก่อสร้าง โดยลักษณะความสำเร็จของการนำแผนงานไปปฏิบัติ ได้แก่ หน่วยงานของผู้ปฏิบัติ สามารถแนวทางการวางแผนงานไปปรับใช้ เพื่อให้การทำงานออกมาบรรลุวัตถุประสงค์ และการดำเนินงานเป็นไปตามเป้าหมายของแผนงานหรือโครงการได้เป็นอย่างดี หน่วยงานผู้ปฏิบัติงานสามารถเห็นขั้นตอนการดำเนินการได้ชัดเจน สามารถวางแผนขั้นตอนการทำงานได้อย่างเรียบร้อยภายในระยะเวลาที่กำหนดไว้ โดยปราศจากปัญหา หรืออุปสรรค ที่นำไปสู่ความล่าช้า สมาชิกของหน่วยงานที่ปฏิบัติ มีความพึงพอใจที่ได้มีส่วนร่วมในการดำเนินงานจนเกิดผลสำเร็จ และเกิดประโยชน์ต่อหน่วยงานที่ทำงาน

ปัจจัยมูลเหตุแห่งความสำเร็จของการนำแผนงานไปสู่การปฏิบัติ จากผลการวิจัย ผู้วิจัยสรุปได้ว่า การวิเคราะห์ SWOT (SWOT Analysis) และประเมินโครงการโดยใช้ CIPP MODEL เป็นปัจจัยที่ส่งผลต่อความสำเร็จของการนำแผนงานไปสู่การปฏิบัติ กรณีศึกษา กลุ่มบริการรับเหมาก่อสร้าง สอดคล้องกับงานวิจัยของ ชัยยศ ลักษณ์วิสัย และสุนิรัตน์ กุศลาศัย (2553) ระยะเวลาโครงการสามารถนำมาเขียนให้อยู่ในรูปแบบของสมการ เพื่อคำนวณหาระยะเวลาโครงการได้ ผู้ประกอบการควรพิจารณาเปรียบเทียบ ระยะเวลาโครงการและระยะเวลาจ่ายค่าแรงทั้งวิธีการวางแผนแบบ ผลกระทบที่เกิดจากความแปรปรวนของระยะเวลา การทำงานในแต่ละกิจกรรมต่อระยะเวลาโครงการก่อสร้างและระยะเวลาจ่ายค่าแรง และงานวิจัยของอาจอง สุขประเสริฐ (2559) พบว่าเริ่มต้นด้วยการรวบรวมข้อมูลโครงการก่อสร้างจากใบแสดงปริมาณงาน (Bill of quantity) ประสิทธิภาพของทีมช่าง กำหนดลำดับของกิจกรรม ประมาณเวลาของกิจกรรม และจัดทำโครงสร้างการแบ่งงาน โอกาสที่จะเกิดความล่าช้าได้ จึงวิเคราะห์ด้วยการเร่งงาน พบว่า ความน่าจะเป็นที่งาน จะแล้วเสร็จเพิ่มขึ้นเป็น 96.02% แต่จะส่งผลให้มีค่าใช้จ่ายในการเร่งงานเกิดขึ้น และจัดทำรายละเอียดของงาน เพื่อควบคุมความผิดพลาดที่อาจจะเกิดขึ้นและสร้างมาตรฐานในการปฏิบัติงาน ก่อสร้าง

ข้อเสนอแนะจากการศึกษา

1. การจัดโครงสร้างของบริษัทรับเหมาก่อสร้าง ต้องมีความชัดเจนและแยกโครงการแต่ละโครงการให้มีผู้รับผิดชอบโครงการแยกกัน เพื่อให้เกิดความชัดเจนและรวดเร็วในการตัดสินใจ และสามารถนำแผนงานสู่การปฏิบัติได้อย่างรวดเร็วมีผลการดำเนินงานเป็นไปตามแผน

2. การบริการและผลผลิต บริษัทควรต้องมีคู่มือในการทำงานและผลผลิตที่ต้องการในแผนงานแต่ละขั้นตอน เพื่อให้การส่งมอบงานราบรื่น และผู้ปฏิบัติงานสามารถปฏิบัติงานได้อย่างสบายใจไร้อุปสรรค มีความเข้าใจในเนื้องานและวิธีการทำงานอย่างชัดเจน รวมถึงการกำหนดลักษณะของปัจจัยนำเข้า (input) ที่ชัดเจนว่าวัสดุแต่ละชนิดที่จะนำมาใช้ในโครงการมีลักษณะใด

3. บุคลากร มีความจำเป็นสองด้านได้แก่ จำนวนต้องเพียงพอ และคุณสมบัติต้องสอดคล้องกับการทำงาน โดยบริษัทต้องกำหนดคุณสมบัติบุคลากรในแต่ละตำแหน่งให้ชัดเจนรวมถึงกำหนดค่าตอบแทนและสวัสดิการที่เหมาะสมเพื่อให้พนักงานทำงานกับบริษัทจนจบโครงการ

4. ประสิทธิภาพทางการเงิน บริษัทควรต้องมีการทำงานแผนการเงิน แผนการบริหารเงินสด รวมถึงต้องหาแหล่งเงินทุนสนับสนุนให้เพียงพอ และควรมีแผนป้องกันความเสี่ยงด้วยเพื่อป้องกันความล่าช้าของแผนงานโครงการ

5. วัสดุ ต้องมีการวางแผนในเรื่องคุณสมบัติ การจัดหา การจัดส่งโดยต้องทำสัญญากับผู้ขาย และกำหนดวันส่งสินค้าให้ตรงกับแผนงานดำเนินงาน

6. การบริหารจัดการ บริษัทต้องมีผู้จัดการ โครงการของแต่ละแผนงาน และมีแผนงานที่เป็นไปได้ มีตัวชี้วัดที่ชัดเจนและมีการสื่อสารแผนงาน โครงการไปยังผู้มีส่วนได้เสียเพื่อให้เข้าใจ และสามารถดำเนินงานได้อย่างราบรื่น

ข้อเสนอแนะงานวิจัยครั้งต่อไป

สำหรับผู้ที่สนใจจะศึกษาเพิ่มเติมเกี่ยวกับประเด็นปัจจัยในความสำเร็จของการนำแผนงานไปสู่การปฏิบัติ ควรจะศึกษาเพิ่มเติมในจังหวัดอื่น ๆ เพื่อให้ได้ข้อมูลที่ชัดเจนและครอบคลุม เพื่อจะได้นำข้อมูลจากหลายแหล่งที่ศึกษา มาเปรียบเทียบหาปัจจัยคล้ายและปัจจัยต่างและสรุปเป็นแนวทางปฏิบัติต่อไป

บรรณานุกรม

Entranne. (2021). การบริหาร 4 M. เรียกใช้เมื่อ ธันวาคม 2564 จาก Entranne.

Houzzmate. (2020). ปัญหาที่ ผู้รับเหมา มักต้องเจอจากเจ้าของบ้านในงานก่อสร้าง. เรียกใช้เมื่อ ธันวาคม 2564 จาก ปัญหาที่ ผู้รับเหมา มักต้องเจอจากเจ้าของบ้านในงานก่อสร้าง: <http://www.siamvip.com/process/phenixplans.com>

Michael Eugene Porter. (2015). "What Is Strategy ?". Harvard Business Review .

ชัยศ ลักษณะวิสัย และคณะ. (2553). การวิเคราะห์และปรับปรุงกระบวนการก่อสร้างที่มีรูปแบบซ้ำๆ ด้วยการจำลองสถานการณ์ : กรณี โครงการก่อสร้างบ้านจัดสรร. กรุงเทพมหานคร: มหาวิทยาลัยเกษตรศาสตร์.

ทิพย์วรรณ จุมแพง. (2555). ปัจจัยที่มีอิทธิพลต่อความสำเร็จในการพัฒนาคุณภาพการบริหารจัดการภาครัฐ ตามการรับรู้ของบุคลากรในหน่วยงานระดับเขต กระทรวงสาธารณสุข.วารสารสาธารณสุขมหาวิทยาลัยบูรพา, 38-51.

เสกสรร โปธิจินดา. (2561). การศึกษาระยะเวลากิจกรรมงานก่อสร้างพื้นที่คอนกรีตอัดแรง. กรุงเทพมหานคร: มหาวิทยาลัยศรีปทุม.

อาจอง สุขประเสริฐ. (2559). การประยุกต์เทคนิค PERT/ CPM ในการจัดการกิจกรรมในงาน
ก่อสร้างบ้านจัดสรร. ชลบุรี: มหาวิทยาลัยบูรพา.

